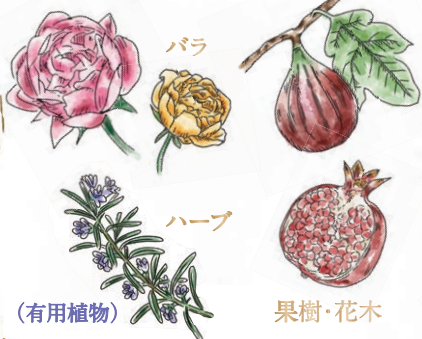




ガーデンを彩る植物の魅力

シェイクスピアのドラマ

-比喩・象徴・小道具-



自然のデザイン

-色・形・変化-



特別な個性

-神秘・恵み-



詳細はHPで紹介しています。



*当ガーデンはポリネーター(花粉媒介者)に配慮した管理をしています。

ガーデンの管理方針

シェイクスピアが活躍した当時のように、できる限り自然な方法で管理する持続可能なガーデン・マネジメントを目指しています。

Policy 1 -方針1-

宿根草をメインに一年草はポイントに。植替えを減らして、育てるメンテナンスを。

Policy 2 -方針2-

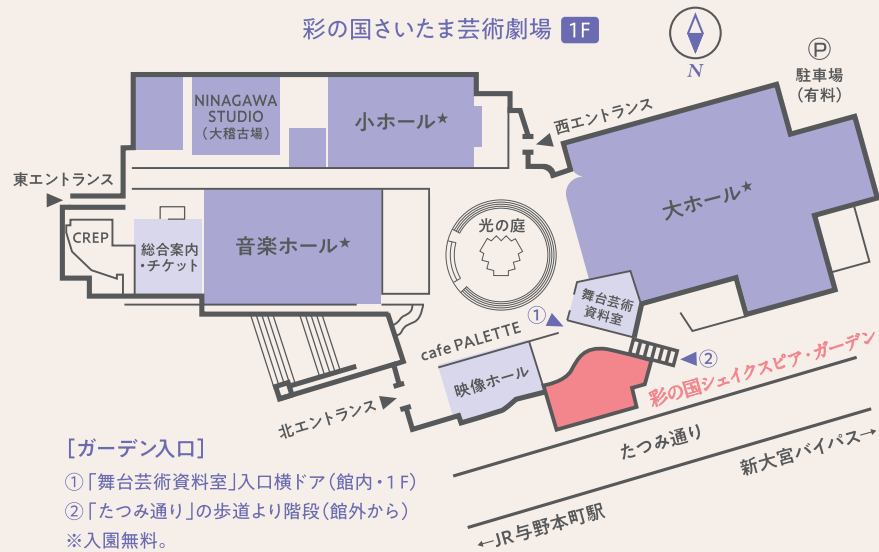
自然をお手本にして多様な植物で構成。組合せの妙、移ろい、経年変化、様々な個性を活かしオールシーズン美しく。

Policy 3 -方針3-

作品で言及された160種を超える植物を元に現代の埼玉の気候にも耐える品種選び。



ガーデン所在地



[ガーデン入口]

- ①「舞台芸術資料室」入口横ドア(館内・1F)
- ②「たつみ通り」の歩道より階段(館外から)

※入園無料。

※開園時間、休園日は劇場に準じます。詳細は劇場HPをご確認ください。

★大・小・音楽ホールの入口は2Fです。

お願い

- 皆さまに気持ちよくご利用いただくため、他のお客さまや植物に迷惑になる行為はご遠慮ください。
- 植物の受粉を助けるポリネーター(花粉媒介者)は、生態系全体にとって重要な存在です。彩の国シェイクスピア・ガーデンには彼らに好まれる植物をたくさん植えています。鳥や蝶、蜜蜂などが自然に集まってくると思いますが、苦手と感じる虫や、蜂を見かけても、刺激したり慌てて追い払ったりせず、やさしく見守ってください。



SHAKESPEARE GARDEN

彩の国 シェイクスピア・ガーデン



www.ssgarden.jp



@ss_garden2024

所在地 | アクセス

彩の国さいたま芸術劇場 敷地内 1F

〒338-8506 埼玉県さいたま市中央上峰 3-15-1

Tel.048-858-5500(代表)

劇場HP <https://www.saf.or.jp/arthall>

※JR埼京線と野本町駅(西口)下車 徒歩7分。

※駐車場(有料)は駐車台数に限りがありますので、ご来場の際は徒歩や自転車、公共交通機関のご利用をお勧めいたします。

※駐車場(有料)についての詳細は劇場HPをご確認ください。

編集・発行：公益財団法人埼玉県芸術文化振興財団

〒338-8506 埼玉県さいたま市中央上峰 3-15-1

Tel.048-858-5500(代表) / Fax.048-858-5515

<https://www.saf.or.jp> X @Theater_SAF Instagram @saitamaartstheater

イラスト・デザイン：増子デザイン室

発行日：2024年3月1日

禁無断転載 ©公益財団法人埼玉県芸術文化振興財団



SHAKESPEARE GARDEN

彩の国 シェイクスピア・ガーデン

シェイクスピアからの花束

～劇場と地域が共鳴する庭～

2024年春、シェイクスピアにゆかりの深い植物を集めた「彩の国シェイクスピア・ガーデン」が、彩の国さいたま芸術劇場に開園しました。これまで数々のシェイクスピア作品を上演してきた彩の国さいたま芸術劇場にふさわしく、また、与野公園のバラで知られる地域の皆さまに愛され、未来へつなげる場所になることを心から祈っています。観劇の余韻を求めて、日々の散歩コースとして、少し自然に触れたい気分の時など、気軽に足をお運びください。一年を通して様々な表情でお迎えます。

シェイクスピアの樹木草木や花々への造詣の深さや関心の高さは、折りに触れて感じさせられます。『夏の夜の夢』を読み返していたときのこと、二幕一場冒頭の妖精の台詞の「九輪桜は近衛兵、金の上着に光るのは、女王様から賜ったルビー」のところで「あれ?」と思いました。九輪桜は黄色です。「だから金の上着」はいい。でも「ルビーは? 赤いじゃない?」そこで、スマホで検索。びっくりしました。花びらは黄色。でもその付け根のあたりが赤いのです。拡大しないと分からないくらいポチッとした斑点です。シェイクスピアの植物に向ける眼差しの鋭さを実感しました。彩の国シェイクスピア・ガーデンにはシェイクスピアがそんな眼差しを向けた花々が揃います。

翻訳家・演劇評論家 松岡 和子

彩の国シェイクスピア・ガーデン マップ

Shakespeare Garden Map



このマップはイメージです。実際の配置とは異なる場合があります。最新情報はHPで紹介しています。



オフィーリア それからこれは三色スマイル、ものを思うし。あなたにはおべっかのウイキョウと不倫のオダマキ。—「ハムレット」四幕 五場

パーディタ 皆様もはい、どうぞ、遅咲きのラヴェンダー、ミント、セイボリー、マヨナラ。—「冬物語」四幕 四場

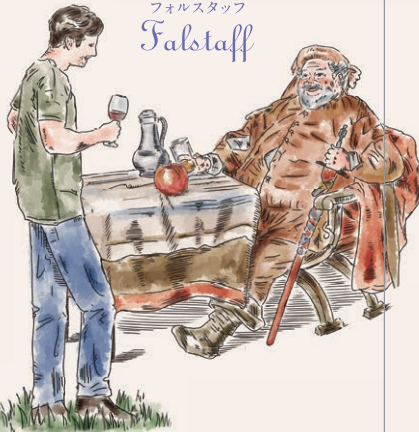
Perdita



Lavender

アダムは罪も穢れもない楽園にいたのに墮落した。だったら罪と穢れだらけの現世にいる哀れなジャック・フォルスタッフはどうすりゃいい? —「ヘンリー四世」第一部 三幕 三場

フォルスタッフ Falstaff



Lily



ジュリエット Juliet

名前は何があるの?バラと呼ばれる花を別の名で呼んでも、甘い香りに変わるはない。—「ロミオとジュリエット」二幕 二場



Calendula

はい、マリオールド、これはお日様とともに寝露の涙を光らせて起きるのよ。—パーディタ『冬物語』四幕 四場



Rosemary

ロミオ Romeo

バック Puck

沼地も藪もかいくぐり、草むら野いばら通り抜け、自由自在に化けてやる。—「夏の夜の夢」三幕 一場

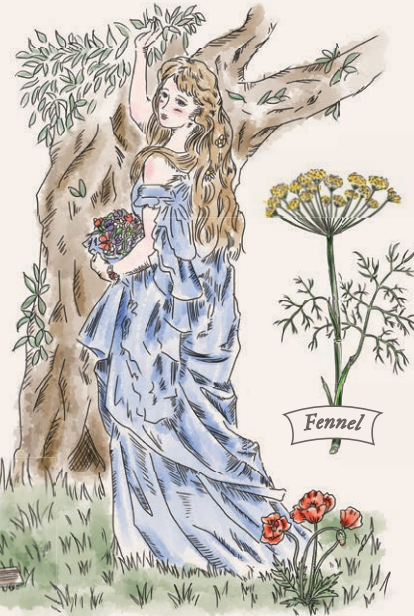


マクベス夫人 Lady Macbeth

無邪気な花と見せかけその陰にひそむ蛇になるのです。—「マクベス」一幕 五場



Pansy



Fennel

フェステ Jester

花一輪、甘い香りの一輪として、黒い棺に散らすな撒きな。友一人、嘆きに沈む一人として、野辺の送りに従うな。—「十二夜」二幕 四場



Columbine